

Краткая инструкция администратора Тонкого Клиента
Версия 0.3

Содержание

| | |
|-------------------------------------|----|
| Введение | 3 |
| Описание устройства | 4 |
| Менеджер тонкого клиента | 5 |
| Переход в режим администратора | 7 |
| Настройка сессий удалённого доступа | 8 |
| Основные настройка тонкого клиента | 10 |
| Настройки дисплея | 10 |
| Настройка мыши | 11 |
| Настройка клавиатуры | 11 |
| Установка даты и времени | 12 |
| Настройка сети | 12 |

Введение

Настоящий документ предназначен для системных программистов и пользователей, занимающихся установкой и эксплуатацией программного обеспечения Тонкого Клиента

В документе приводится последовательность действий оператора, обеспечивающих запуск ПО и выполнение действий по настройке Менеджера Тонкого Клиента.

Описание устройства



Рис. 1 Вид задней панели устройства

1. Вход для источника питания
2. Видеовыход DVI
3. Порты USB (2 шт.)
4. Порты Ethernet (2 шт.)

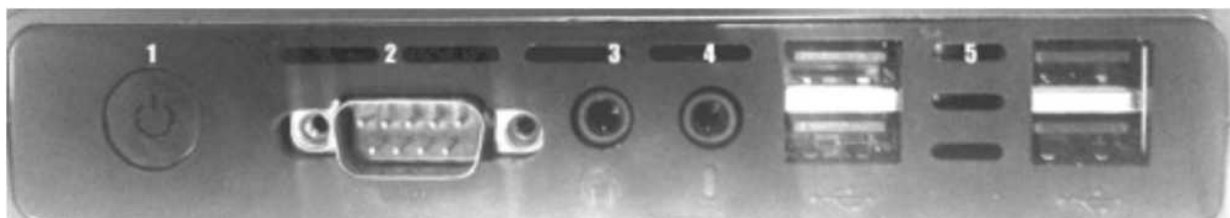


Рис. 2 Вид передней панели устройства

1. Кнопка включения
2. COM-порт
3. Аудиовыход
4. Вход для микрофона
5. Порты USB (4 шт.)

Порты Ethernet служат для соединения Тонкого Клиента с внутренней сетью Ethernet предприятия. При этом порт, по порту 4 (1), расположенному на рис. 1, устройство получит IP-адрес по DHCP, а по порту 4(2), расположенному на рис. 1, устройство имеет фиксированный IP-адрес 192.168.1.1/24.

Менеджер тонкого клиента

На рис. 3 изображено основное окно Менеджера Тонкого Клиента. Во вкладке соединение находятся элементы для управления настройками и запуска сессий удаленного доступа. ! Главное окно содержит панель элементов редактирования сессий удаленного доступа, список сохраненных сессий, а также вкладки с дополнительными функциями.

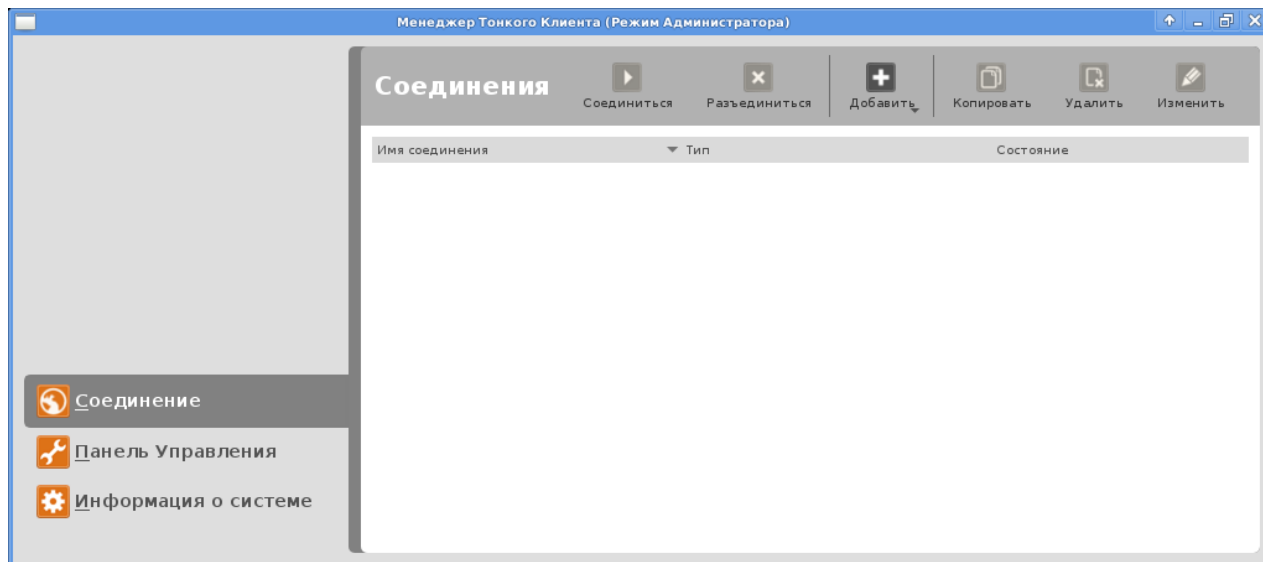


Рис. 3 Главное окно Менеджера Тонкого Клиента

На рис. 4 изображен вид вкладки Панель Управления основного окна. При работе в режиме Пользователя в этой вкладке доступно только меню перехода в режим Администратора.

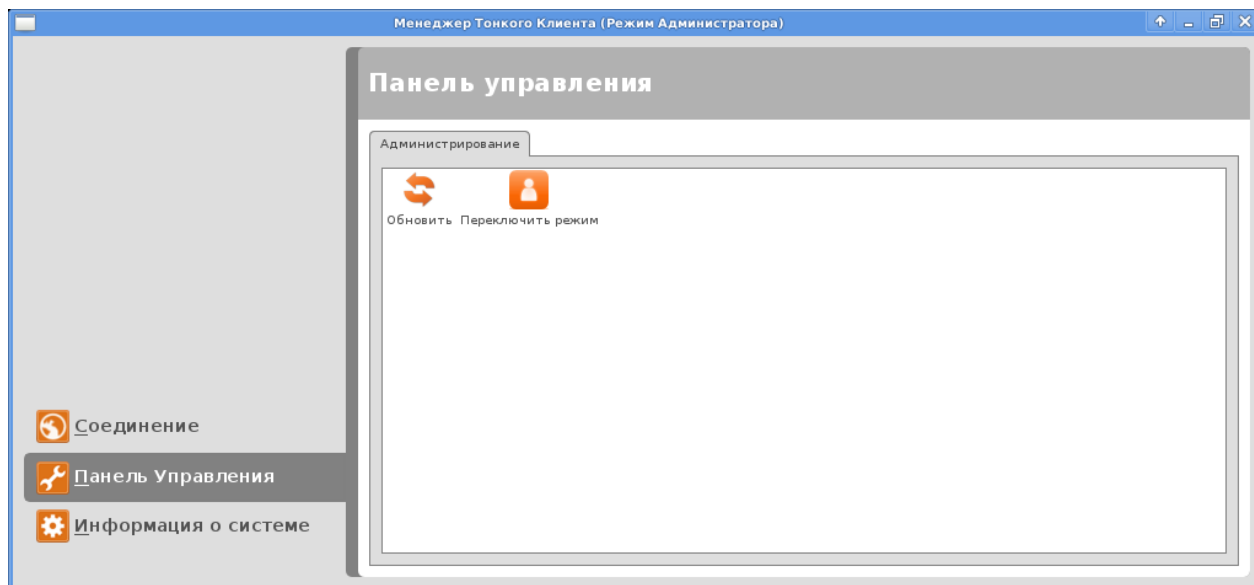


Рис. 4 Панель Управления

Во вкладке Информация о системе основного окна доступна информация об Операционной Системе Тонкого Клиента, о сетевых подключениях и о версиях установленных программ (рис. 5)

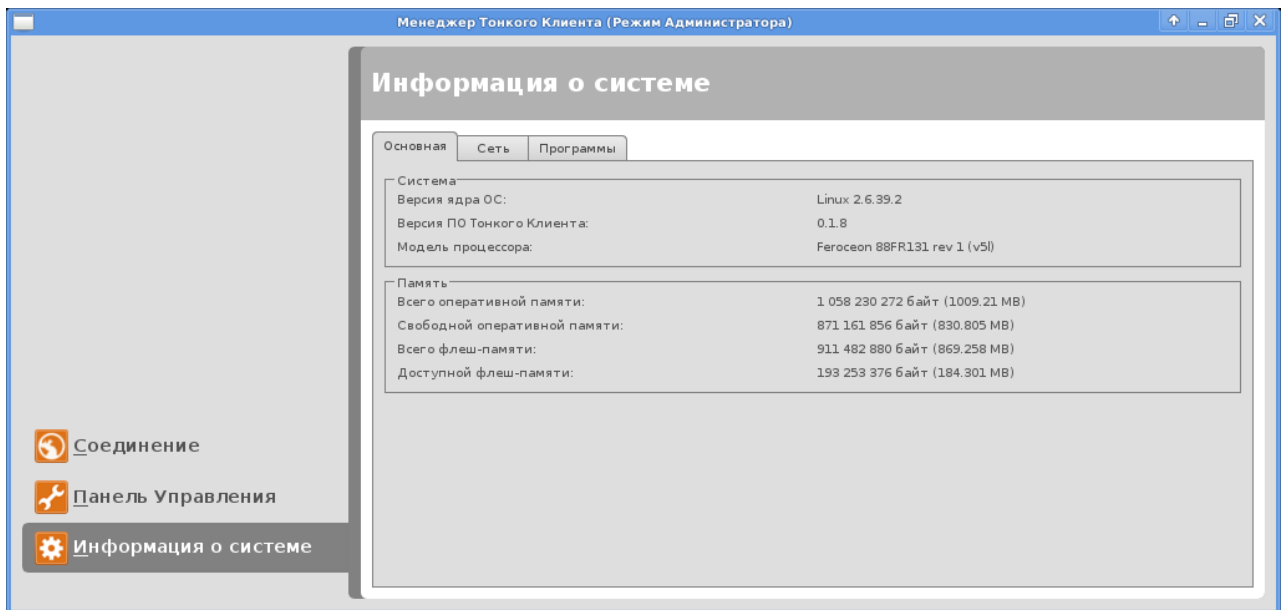


Рис. 5 Вкладка Информация о системе

Переход в режим администратора

Переход в режим администратора осуществляется путем активации меню “Переключить режим” во вкладке “Панель управления” основного окна. При этом пользователю будет предложено ввести пароль администратора (рис. 6)

Пароль администратора по умолчанию – *nosoup4u*

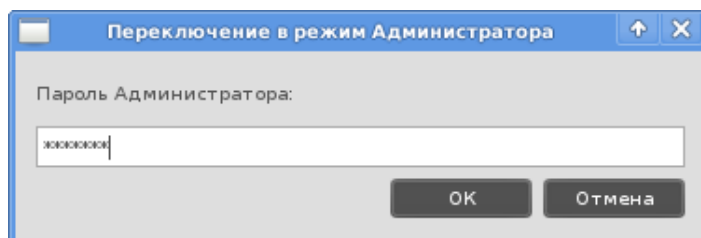


Рис. 6 Окно запроса пароля для переключения в режим Администратора

Вход в систему с учётной записью root осуществляется путём выхода из системы и входа с использованием учётных данных *root / nosoup4u* (рис. 7а-7в)

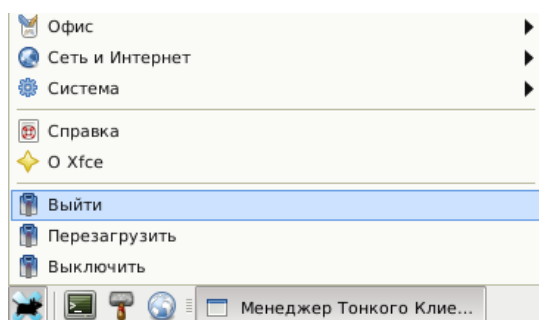


Рис. 7а Кнопка завершения сеанса текущего пользователя

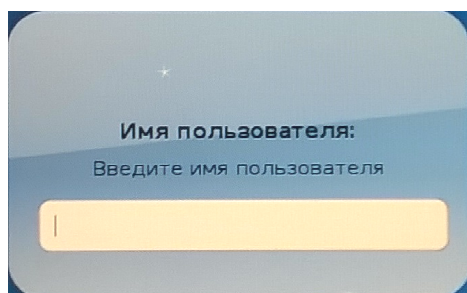


Рис. 7б Окно запроса имени пользователя

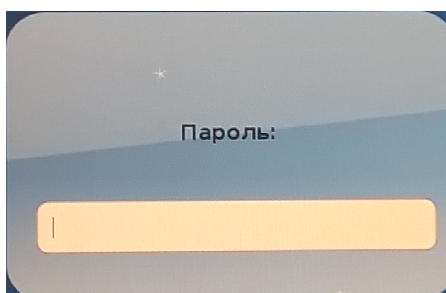


Рис. 7в Окно запроса пароля

Возврат в учётную запись пользователя осуществляется с использованием учётных данных *user / secret*

Настройка сессий удалённого доступа

В режиме Администратора во вкладке Соединение основного окна становятся доступны кнопки управления сессиями Добавить, Копировать, Удалить и Изменить (рис. 8).

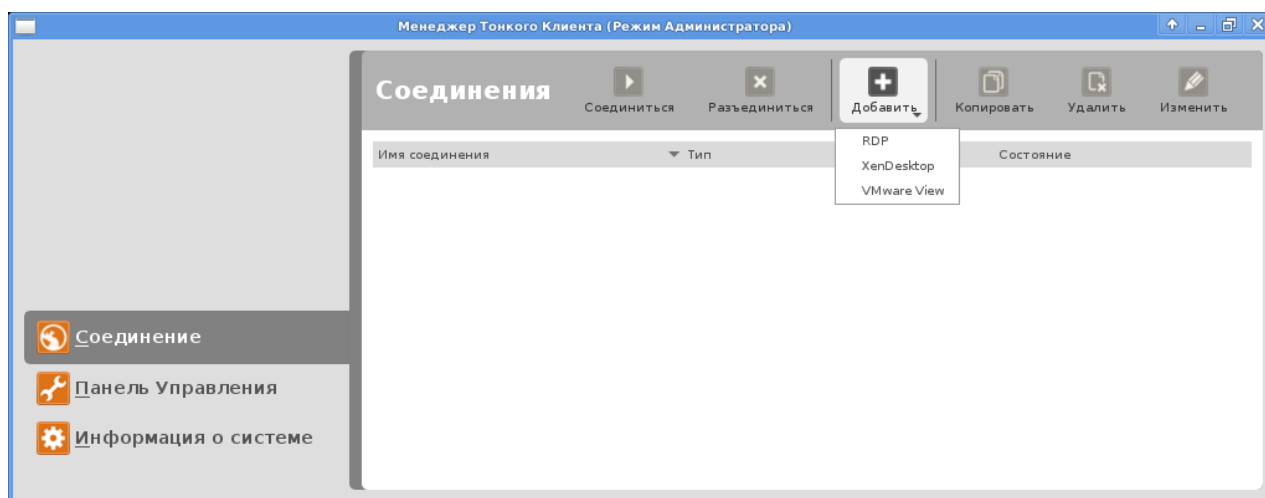


Рис. 8 Главное окно Менеджера Тонкого Клиента в режиме Администратор

Администратор Тонкого клиента, таким образом, может добавлять и редактировать сохраненные сессии удаленного доступа. В данный момент ПО поддерживает сессии RDP, XenDesktop (XenApp), VMware View.

При редактировании или добавлении нового соединения открывается окно с параметрами (рис. 9)

В этом окне для создания новой сессии необходимо указать сетевой адрес сервера, имя соединения, а также пароль и логин пользователя удаленного доступа. В зависимости от типа соединения, окно может содержать дополнительные вкладки с настройками качества соединения, использования звукового адаптера Тонкого Клиента, опций шифрования, а также возможность доступа к периферийным устройствам на Тонком Клиенте (таких как USB-накопители и принтеры) в сессии удаленного доступа.

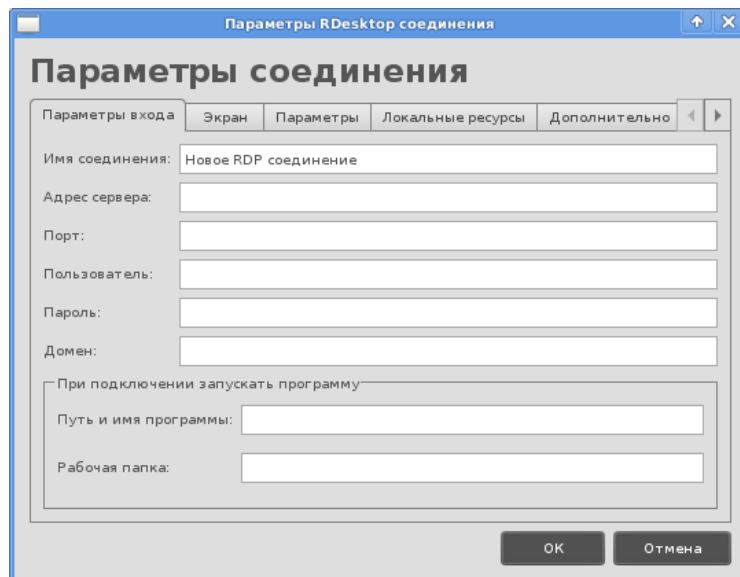


Рис. 9 Параметры соединения

Также, администратор может разрешить пользователям изменять или запускать соединение вручную (рис. 10).

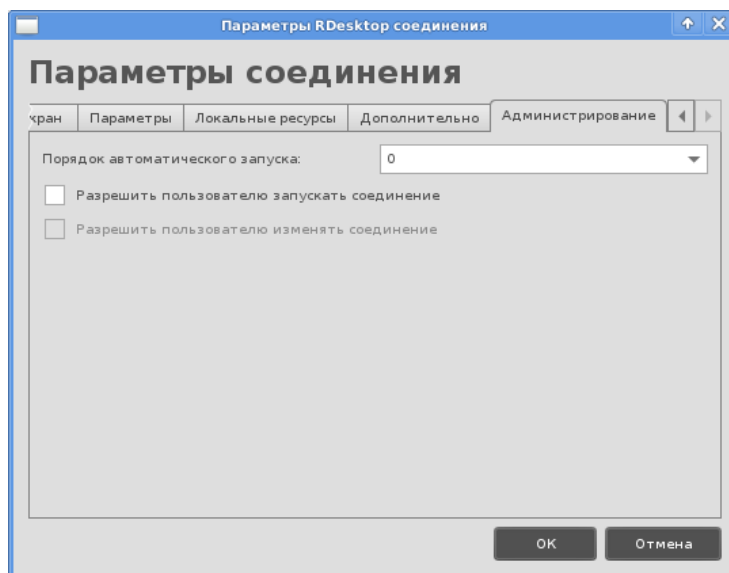


Рис. 10 Настройка администратора

Основные настройки тонкого клиента

Основные настройки тонкого клиента доступны из меню графической оболочки XFCE4 (в правом нижнем углу) (Рис. 11)

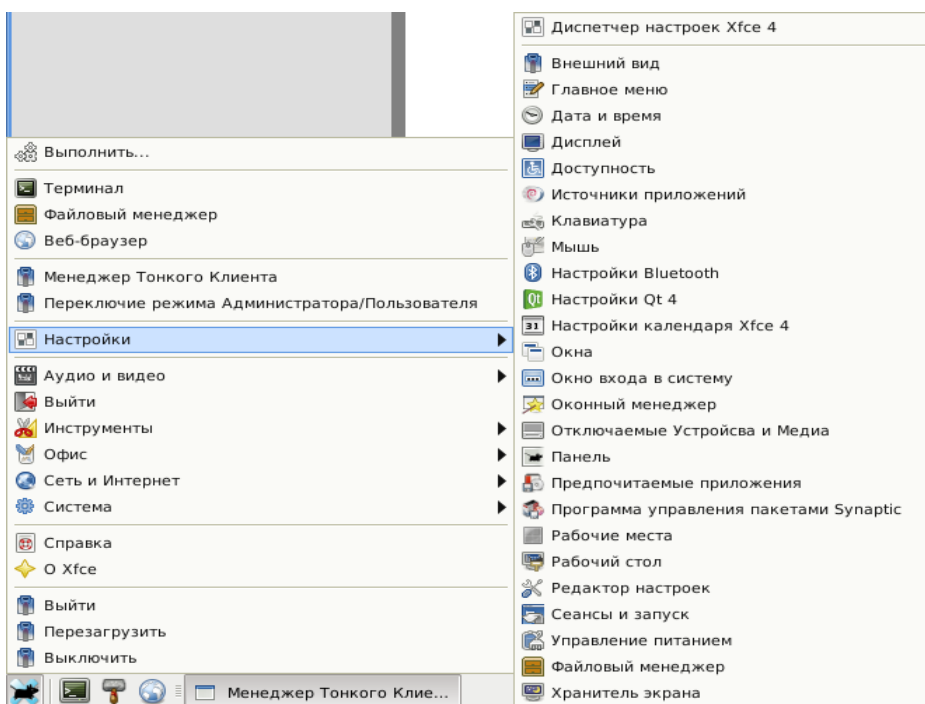


Рис. 11 Главное меню XFCE4

В рамках данного руководства будут рассмотрены настройки дисплея, мыши, клавиатуры, установки даты и времени, а так же сетевые настройки.

Настройки дисплея

На рис. 12 приведено основное окно диалога с настройками дисплея. В этом окне есть возможность вручную указать требуемое разрешение и частоту обновления экрана.

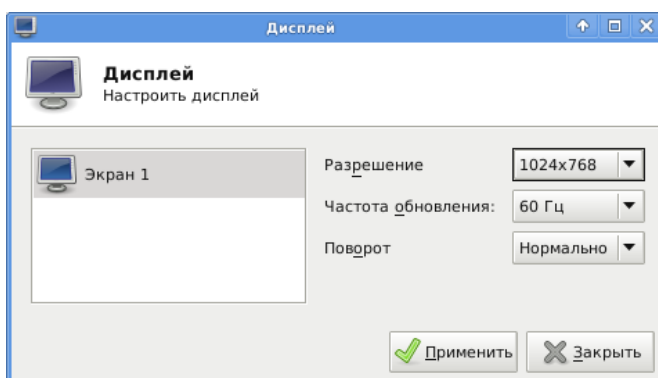


Рис. 12 Настройки дисплея

Настройка мыши

Основное окно программы настроек мыши показано на рис. 13. Для пользователя доступно изменять порядок действия кнопок мыши, а так же чувствительность, ускорение и задержку двойного нажатия на кнопку мыши.

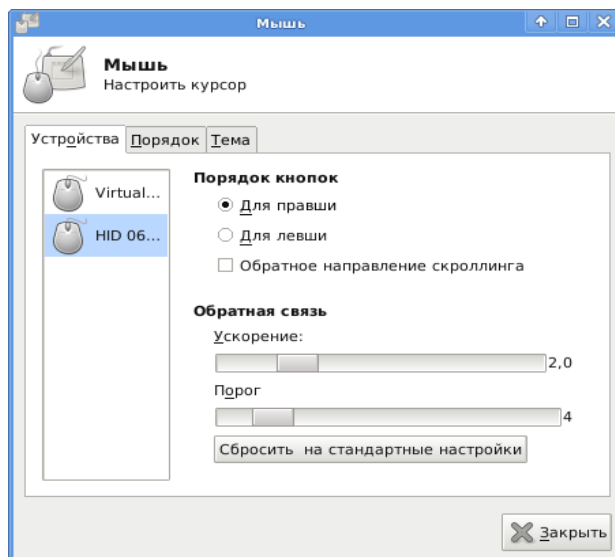


Рис. 13 Настройка мыши

Настройка клавиатуры

Основное окно программы настроек клавиатуры приведено на рис. 14. Программа позволяет изменить раскладку клавиатуры (по умолчанию установлены кириллическая и латинская раскладки, со сменой по сочетанию клавиш Alt+Shift), настройки скорости мигания курсора, скорость обработки длительного нажатия клавиш, а так же горячие клавиши для быстрого доступа к функциям системы.

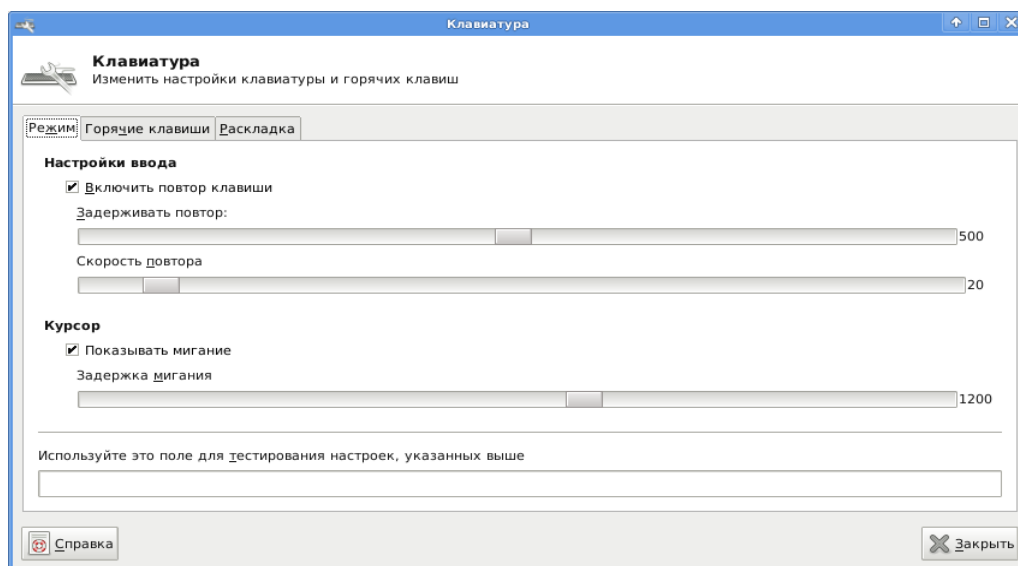


Рис. 14 Настройки клавиатуры

Установка даты и времени

На рис. 15 изображен диалог установки даты и времени. Пользователю предлагается вручную установить текущие время и дату, часовой пояс, а также включить синхронизацию времени по сети с NTP-серверов.

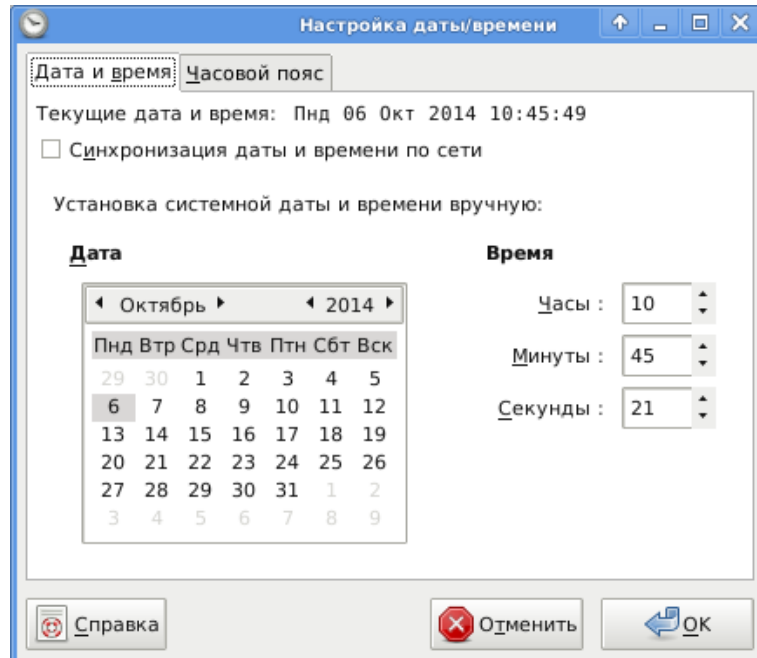


Рис. 15 Настройка даты и времени

Настройка сети

Настройка сети, а также просмотр параметров сетевого соединения доступны по нажатию на иконку 1 в панели уведомлений Тонкого Клиента (рис. 16).

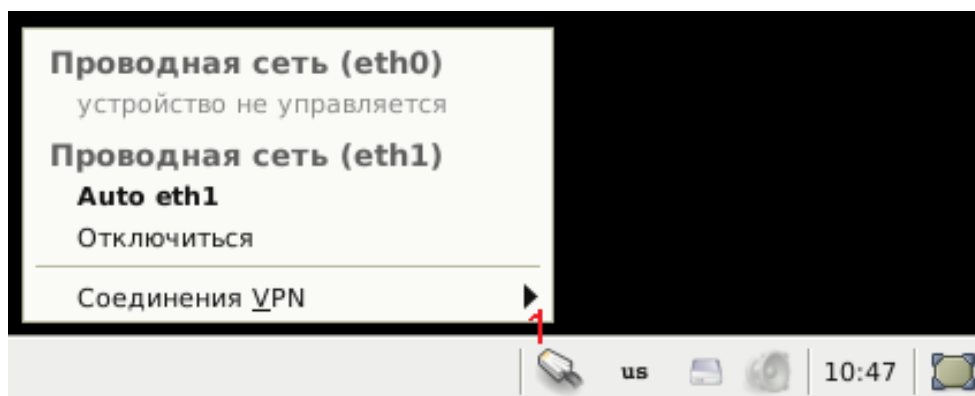


Рис. 16 Панель уведомлений

По нажатию правой клавишей на иконку менеджера сети, возможно открыть окно с ручными настройками сетевого соединения (рис. 17)

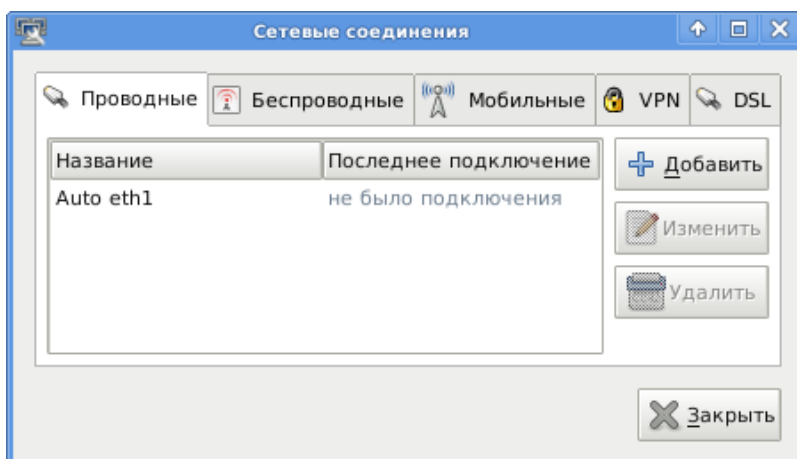


Рис. 17 Сетевые настройки системы

В данной конфигурации ОС Тонкого Клиента пользователь может вручную настроить сетевой интерфейс 2 (eth1). Окно ручной настройки сетевого интерфейса приведено на рис 18. При настройке интерфейса возможен выбор из автоматической конфигурации (DHCP) и ручной конфигурации, при которых пользователь сам должен указать адрес, маску сети, шлюз, а также DNS-сервера для поиска.

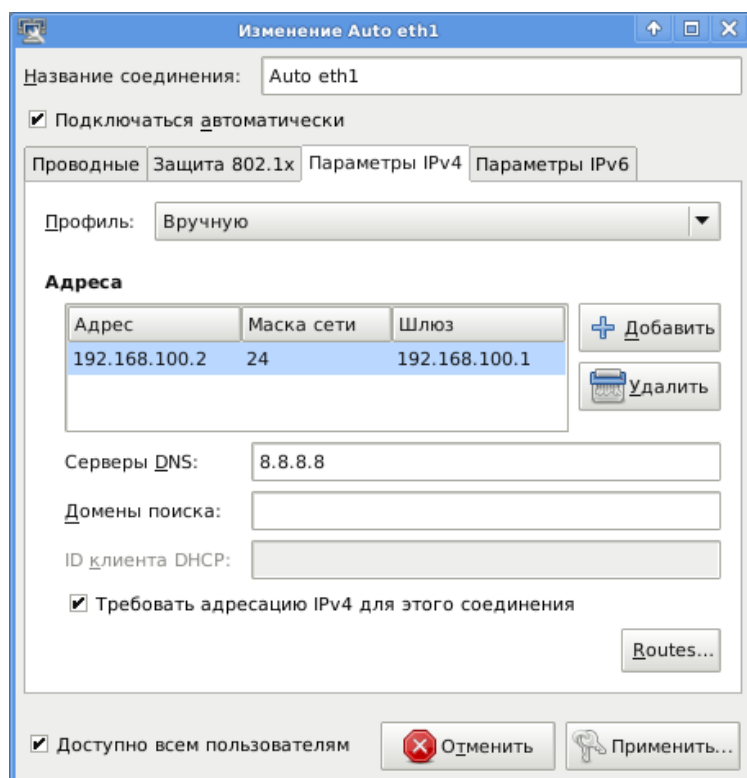


Рис. 18 Настройка сетевого интерфейса